

Научная статья
УДК 81-114.4
doi: 10.17223/19986645/92/2

Асимметрия акцентной схемы в биноминативных предложениях: экспериментальное исследование на материале русского языка

Анастасия Алексеевна Герасимова¹

¹ *Московский государственный университет им. М.В. Ломоносова, Москва, Россия, anastasiagerasimova432@gmail.com*

Аннотация. Статья посвящена исследованию информационной структуры специфицирующих биноминативных предложений в сравнении с предикативными на материале русского языка. С помощью экспериментального исследования показывается, что акцентная схема специфицирующих предложений зависит от ограничений на коммуникативные преобразования в определенном языке. В работе предлагается формальная модель биноминативных предложений, в которой особую роль играет атрибутивный статус нереферентных именных групп.

Ключевые слова: биноминативные предложения, специфицирующее прочтение, акцентная схема, информационная структура, экспериментальный синтаксис, русский язык

Благодарности: исследование выполнено за счет гранта Российского научного фонда № 22-18-00037, реализуемого в МГУ имени М.В. Ломоносова, <https://rscf.ru/project/22-18-00037/>.

Для цитирования: Герасимова А.А. Асимметрия акцентной схемы в биноминативных предложениях: экспериментальное исследование на материале русского языка // Вестник Томского государственного университета. Филология. 2024. № 92. С. 22–58. doi: 10.17223/19986645/92/2

Original article
doi: 10.17223/19986645/92/2

The asymmetry of accent schemes in binominative sentences: An experimental case study of Russian

Anastasia A. Gerasimova¹

¹ *Lomonosov Moscow State University, Moscow, Russian Federation, anastasiagerasimova432@gmail.com*

Abstract. The article addresses the information structure of specificational binominative clauses in comparison with predicational ones with regard to the experimental evidence from Russian. The distinction between specificational and predicational readings is based on the order of a non-referential noun phrase (NP) and a referential NP.

Many investigators suggest that specificational sentences have a fixed information structure with the referential NP in focus. Restrictions on focus position are treated as universal, although the unavailability of focus on a non-referential NP has been examined only for English. This article suggests and further tests an alternative explanation for the observed asymmetry. Specificational clauses are usually modelled as an inverted small clause with a left-dislocated non-referential NP. The unavailability of focus on this NP can follow from the obligatoriness of thematization when fronting. Therefore, languages with different communicative structures might lack such restrictions on specificational clauses. I present experimental data on specificational and predicational binominative clauses in Russian, which has another set of constraints on fronting in comparison with Germanic languages, in which specificational clauses have been studied previously. I conducted two auditory acceptability judgment experiments, which included three variables in their design: the type of binominative clause, the accent scheme and the agreement pattern. The two experiments differed in the pause position either before or after the copula. One hundred Russian native speakers participated in the study and provided their judgments on a Likert scale from 1 to 7. The hypothesis that the focus acceptability in specificational clauses depends on language-specific information structure constraints is borne out. Unlike Germanic languages Russian allows the rhematic accent (which I treat as focus) on the non-referential NP if it is licensed by the previous context. Nevertheless, the rhematic accent on a referential NP turns out to be the most acceptable experimental condition. The article concludes that restrictions on focus placement in binominative clauses are indeed language-specific. I explain the distinctive theme-rheme structure of specificational clauses by a particular contribution of the attributive status of a non-referential NP to the meaning. The corresponding feature in the DP structure is considered to be the motivation for the small clause inversion. Importantly, the referential features are found throughout other formal models of Russian and other languages, which favorably distinguishes the suggested analysis from previous models of binominative clauses.

Keywords: binominative clause, specificational reading, accent scheme, information structure, experimental syntax, Russian

Acknowledgements: This research is supported by the Russian Science Foundation, RSF project 22-18-00037 realized at Lomonosov Moscow State University, <https://rscf.ru/en/project/22-18-00037/>

For citation: Gerasimova, A.A. (2024) The asymmetry of accent schemes in binominative sentences: An experimental case study of Russian. *Vestnik Tomskogo gosudarstvennogo universiteta. Filologiya – Tomsk State University Journal of Philology*. 92. pp. 22–58. (In Russian). doi: 10.17223/19986645/92/2

1. Введение

Биноминативное предложение – это предложение, образованное двумя именными группами в именительном падеже, со связкой или без выраженной связки (1) ([1, 2] и др).

Типизация биноминативных предложений сводится к оппозиции двух прочтений: специфицирующего и предикативного. Противопоставление задается различным соотношением денотативных статусов именных компо-

нентов, а именно взаимным расположением более референтной именной составляющей и менее референтной (или предикатной)¹ именной составляющей относительно глагольной связки [3–5, 10–12].

- (1) a. [3. (64a)] итальянский
La causa della rivolta erano i bambini.
 причина восстания есть.PST.3.PL дети
 ‘Причиной восстания были дети.’
- b. [4. (60d)] нидерландский
 ... *dat het echte problem niet de ouders zijn.*
 ... что настоящая проблема не родители есть.PRES.3.PL
- c. [5. (3)] английский
The director of Anatomy of a Murder is Otto Preminger.
 режиссер анатомии убийства есть Отто Премингер
 ‘Режиссер «Анатомии убийства» – Отто Премингер’
- d. [6. §2327] русский
Труд – лучшее средство против старости.

При предикативном прочтении референтная именная группа (ИГ) предшествует предикатной (2a). При специфицирующем прочтении начальную позицию занимает менее референтная ИГ, а более референтная ИГ следует за глаголом-связкой (2b).

- (2) a. [4. (10a)]
Sarah is the winner.
 Сара есть победитель
 ‘Сара – победитель.’
- b. [4. (10d)]
The winner is Sarah.
 победитель есть Сара
 ‘Победитель – Сара.’

Оппозиция двух прочтений проявляется также в различиях в синтаксическом поведении. Специфицирующие предложения демонстрируют ограничения в отношении ряда синтаксических диагностик: в германских языках они не сочетаются с глаголами с исключительным падежным маркированием без выраженной связки [3, 13], не допускают A'-передвижения элементов из состава именных составляющих [1].

В статье мы рассмотрим еще одно возможное свойство специфицирующих биноминативных предложений, которое зачастую представляется движущей силой для деривации соответствующей синтаксической структуры. Многие авторы предполагают, что специфицирующие предложения в отличие от предикативных имеют фиксированную информационную структуру:

¹ Заметим, что ни в одной из известных нам работ, в которых рассматривается противопоставление двух типов биноминативных предложений, не вводится строгое определение шкалы референтности. Фактически же авторы ориентируются на противопоставление референтных употреблений, нереперентных употреблений и предикатных употреблений именных групп (см. классификации денотативных статусов К.С. Доннелана [7, 8] и Е.В. Падучевой [9]).

именная составляющая, занимающая позицию после связки, является информационно выделенной [14]. Закономерность можно продемонстрировать при изменении фокуса вопроса в английском языке (3–4). Как при предикативном, так и при специфицирующем прочтении в фокусе может находиться более референтная именная группа: ИГ перед связкой в предикативном предложении (3В), ИГ после связки в специфицирующем предложении (3В'). Однако фокус на менее референтной именной группе возможен только в случае предикативного типа биноминативной клаузы (фокус на ИГ после связки (4В)), и недопустим в случае специфицирующего прочтения (фокус на ИГ перед связкой (4В')).

- (3) [15. (1)], вопрос к более референтной ИГ
A: *Who was the culprit? (John or Bill?)*
B: *JOHN was the culprit.* предикативное прочтение
B': *The culprit was JOHN.* специфицирующее прочтение
'A: Кто был преступником? (Джон или Билл?)
B: Джон ∨ был преступником.
B': Преступником был Джон ∨.'
- (4) [15. (2)], вопрос к менее референтной ИГ
A: *What was John?*
(Was John the culprit or the victim?)
B: *John / he was the CULPRIT.* предикативное прочтение
B': **The CULPRIT was John / him.* специфицирующее прочтение
'A: Кем был Джон? (Был Джон преступником или жертвой?)
B: Джон был преступником ∨.
B': Преступником ∨ был Джон.'

Ограничения на информационную структуру специфицирующих предложений считаются универсальными, хотя недоступность фокуса на более предикативной ИГ демонстрировалась преимущественно на материале английского языка. В статье мы экспериментально проверим альтернативное объяснение асимметрии информационной структуры. Мы предположим, что акцентная схема, наблюдаемая в случае специфицирующих предложений в английском языке, может быть связана с конкретно-языковыми ограничениями на коммуникативные преобразования.

Согласно наиболее распространенному варианту синтаксического анализа специфицирующие биноминативные предложения являются инвертированными предикативными. Предполагается, что исходно все биноминативные предложения имеют структуру малой клаузы, т.е. представляют собой предикативную составляющую, которая состоит из более референтной ИГ и более предикативной ИГ, связанных посредством абстрактной функциональной вершины (например, Pr(ed) или Relator [12]), а тип биноминативного предложения определяется тем, какая из двух именных групп передвигается на левую периферию клаузы. Иными словами, специфицирующие биноминативные предложения моделируются как инвертированная переходная структура. Тогда доступность фокуса на отдельных составляющих в

специфицирующих предложениях может определяться теми же ограничениями на коммуникативную структуру, которые характерны для инверсии переходных клауз без связки в отдельно взятом языке. Чтобы проверить это предположение, обратимся к материалу русского языка, который допускает большую свободу в линеаризации и характеризуется другим набором доступных коммуникативных преобразований. Если для русского языка асимметрия акцентных схем в биноминативных предложениях подтвердится, это будет аргументом в пользу универсальности информационной структуры специфицирующего прочтения. В обратном случае возникает вопрос собственно о природе оппозиции специфицирующих и предикативных предложений и о том, насколько универсально само противопоставление.

Изложение строится следующим образом. В разделе 2 будет представлена модель деривации биноминативных предложений и более подробно обсудим, каким образом моделируется противопоставление специфицирующих и предикативных клауз. Раздел 3 будет посвящен информационной структуре биноминативных предложений. Мы представим эмпирические данные об акцентной схеме специфицирующих клауз и критику имеющихся обобщений. В результате будут сформулированы гипотезы экспериментального исследования. В разделе 4 коротко обсудим, как оппозиция специфицирующих и предикативных предложений транслируется на материал русского языка и какие предложения будут использованы в качестве экспериментального материала. В разделе 5 описан дизайн и результаты экспериментального исследования. Завершает статью раздел 6, в котором подводятся итоги исследования.

2. Синтаксическая структура биноминативных предложений

Как ранее было отмечено, предикативные и специфицирующие предложения отличаются порядком именных групп, имеющих более и менее выраженные референциальные характеристики. Многие авторы также противопоставляют два типа предложений по семантическим основаниям. Предикативные биноминативные предложения содержат две именные группы, одна из которых вводит референта, а вторая – описывает его свойства. Отличие специфицирующих предложений состоит в том, что в них одна именная группа задает некоторое множество или список, элементом которого является референт, выраженный второй именной группой [1].

Приведенные определения впервые были сформулированы в классификации Ф.Р. Хиггинса [10] и с тех пор использовались во всех последующих работах по типизации и моделированию биноминативных предложений. Дополнительным критерием для выделения двух типов становятся также действующие в предложениях синтаксические ограничения. В специфицирующих предложениях в отличие от предикативных невозможно извлечение вопросительных элементов из именных компонентов (ср. специфицирующее предложение в (5) и предикативное в (6)) [3, 14, 16, 17].

- (5) [1. (108)] (разметка составляющих моя. – А.Г.)
 a. *I believe that [the cause of the riot] was*
 я считаю что причина бунта была
[a picture of the wall].
 фотография стены
 ‘Я считаю, что причиной бунта была фотография стены.’
 b. **[Which picture] do you believe that [the cause of the riot was ____]?*
 Ожид. ‘Какая картина ты веришь, что причина бунта была?’
- (6) [1. (110)] (разметка составляющих моя. – А.Г.)
 a. *I believe that [the cause of the riot] was*
 я верю что причина бунта была
[a big surprise to us all].
 большой сюрприз для нас всех
 ‘Я верю, что причина бунта была большим сюрпризом для всех нас.’
 b. *[How big a surprise] do you believe [the cause of the riot was ____]?*
 Букв. ‘Насколько большим сюрпризом ты веришь, что причина бунта была?’

В некоторых языках специфицирующие предложения допускают варьирование контролера согласования (7а) [4]. В предикативных предложениях выбор модели согласования однозначен (7b).

- (7) a. [4. (3d)] исландский
hvort aðalvandamálið %væri / %væruð
 ли главная проблема.DEF быть.SBJ.3.SG быть.SBJ.2.PL
%væru þið.
 быть.SBJ.3.PL 2.PL
 ‘... были ли главной проблемой вы.’
 b. *hvort þið væruð stór happafundur fyrir okkur.*
 ли вы быть.SBJ.2.PL большой счастливая находка для мы.асс
 ‘... были ли вы большой удачей для нас.’

Наконец, для специфицирующих клауз наблюдается ограничение на использование с глаголами с исключительным падежным маркированием (англ. *exceptional case marking*, (ECM)) без выраженной связки: при глаголах типа *consider* ‘считать’ и *seem* ‘казаться’ связка не может быть опущена (ср. (8b-b')) [3, 5]. При том предикативные предложения допускают оба варианта употребления (8а).

- (8) [1. (221)]
 a. *We consider John the best candidate.*
 мы считаем Джон DEF лучший кандидат
 ‘Мы считаем Джона лучшим кандидатом.’
 b. **We consider the best candidate John.*
 мы считаем DEF лучший кандидат Джон
 ‘Мы считаем лучшим кандидатом Джона.’
 b'. *We consider the best candidate to be John.*
 мы считаем DEF лучший кандидат быть.inf Джон
 ‘Мы считаем лучшим кандидатом Джона.’

Существуют две принципиальные возможности моделирования различия между типами биноминативных предложений. С одной стороны, можно рассматривать специфицирующие и предикативные клаузы как две базовые синтаксические структуры. С другой стороны, два типа клауз могут быть связаны деривационными отношениями.

Авторы, придерживающиеся первого подхода к моделированию биноминативных предложений, задают различия между структурами с помощью типизации глагольных связок. Например, в [18] наравне с предикативным типом связки выделяется также связка для предложений, утверждающих тождество, и связка для копульных предложений с локативной семантикой. А. Акмаджан выделяет два семантических оператора: предикативный оператор [is] и специфицирующий оператор [=] [19]. Основной аргумент в пользу подобного подхода – существование языков, в которых дистрибуция разных копульных элементов ограничена конструкциями разного типа (подробнее см. [20]). В [21] глагольные связки двух типов различаются не столько своей дистрибуцией, сколько синтаксическим типом предиката: в предикативных биноминативных предложениях предлагается моделировать глагол-связку как предикат подъема, а в специфицирующих предложениях – как переходный предикат. К. Хейкок и А. Крок предполагают существование малых клауз двух типов: в случае специфицирующих предложений малая клауза не содержит предикацию и имеет симметричную структуру [17].

Альтернативный подход к моделированию биноминативных предложений подразумевает, что оба типа предложений имеют одну базовую структуру, а отличия возникают в результате разных путей деривации [3, 4, 11, 12, 14, 22, 23]. Подход предполагает, что исходно биноминативное предложение имеет вид малой клаузы с субъектно-предикативной структурой (9). Глагол-связка представляет собой функциональный элемент, который не несет никакого значения, а именные составляющие имеют разный синтаксический статус.

(9) be [_{SC} [_{Subj} XP] [_{Pred} XP]]

Поверхностная структура биноминативного предложения получается в результате передвижения¹. В случае предикативного прочтения происходит передвижение более референтной именной группы из малой клаузы в позицию субъекта клаузы (10с). В специфицирующих предложениях та состав-

¹ В статье мы будем опираться на терминологию формальной грамматики минималистского типа, поскольку моделирование биноминативных предложений проводилось главным образом в рамках генеративной традиции синтаксиса. Мы будем рассуждать о передвижении отдельных составляющих посредством операции *Move*, которая применяется в результате установления отношения *Agree* между вершиной с неозначенными признаками, которая выступает в качестве зонда, и вершиной с означенными признаками, которая выступает в качестве цели в определенной ограниченной области.

ляющая, которая задает множество или список, интерпретируется как глубинный предикат и передвигается в позицию перед связкой¹ (10b). Представления о том, в какой синтаксической позиции оказывается передвигаемая составляющая, различны: это может быть А'-позиция, например COMP/SpecCP [14, 22], или А-позиция, а именно позиция субъекта клаузы Spec,TP или Spec,IP [3, 4, 24–27].

- (10) a. *was* [sc [Subj *a picture of the wall*] [Pred *the cause of the riot*]]
была картина стены причина бунта
b. [Pred *the cause of the riot*]_i *was* [sc [Subj *a picture of the wall*] *t*_i]
'Причина бунта была картина стены.'
c. [Subj *a picture of the wall*]_i *was* [sc *t*_i [Pred *the cause of the riot*]]
'Картина стены была причина бунта.'

Сама идея передвижения обусловлена необходимостью моделировать асимметрии синтаксических ограничений. Невозможность извлечения вопросительных элементов (см. (5b)) в таком случае объясняется тем, что составляющая, следующая за связкой, является глубинным субъектом клаузы (или непосредственно занимает позицию субъекта клаузы Spec,TP как в [1]), а следовательно, накладывается островное ограничение на передвижение [29]. Асимметрия синтаксических ограничений при предикатах подъема типа *consider* 'считать' и *seem* 'казаться' объясняется невозможностью передвинуть предикатную ИГ в соответствующих предложениях без выраженной связки ввиду нарушения принципа относительной минимальности [30]. Неграмматичность предложений типа (8b) М. ден Диккен объясняет тем, что при А-передвижении предикатной ИГ субъектная ИГ, также находящаяся в А-позиции, выступает интервентом передвижения. Передвижение может стать доступным за счет одновременного передвижения функциональных вершин (например, вершины малой клаузы), которое создаст позицию для предикатной ИГ, равноудаленную в сравнении с субъектной ИГ². В [1] результатом передвижения вершины малой клаузы становится обязательность выражения связки. Хотя не все авторы в деталях обсуждают механизм передвижения ИГ в биноминативных предложениях, деривационный подход к моделированию можно считать общепринятым на текущий момент.

Закономерно возникает вопрос о том, чем мотивировано передвижение предикативной составляющей в случае специфицирующего прочтения. А. Моро в своей работе [32] связывает передвижение именных составляющих с необходимостью удовлетворить требования *Аксиомы линейного соответствия* [33], которая предполагает, что озвучиваться может только

¹ Некоторые авторы допускают при этом одновременное передвижение субъекта, например, в позицию фокуса [1, 28].

² В классической версии Минимализма множественные проекции единой вершины представляют собой минимальную локальную область, все элементы которой являются равноудаленными (англ. *equidistant*) по отношению к структурно более высокому зонду [31. С. 122].

несимметричная синтаксическая структура. При этом выбор именной составляющей, которая передвигается, ничем не ограничен. М. ден Диккен видит мотивацию для передвижения в системе падежных признаков: в результате передвижения создается конфигурация, в которой субъект малой клаузы может означить падежные признаки [1].

Целая группа моделей связывает передвижение предикативной составляющей в начальную позицию с особенностями информационной структуры специфицирующих биноминативных предложений. В следующем разделе мы обсудим эмпирические основания и детали соответствующих синтаксических моделей.

3. Информационная структура биноминативных предложений

Характерной особенностью специфицирующих биноминативных предложений принято считать фиксированную информационную структуру с фокусом на референтной ИГ, т.е. занимающей позицию после связки. Предметом дискуссии становится объем структуры, который может быть в фокусе в специфицирующих предложениях. Так, работы [15, 34, 35] предполагают, что в специфицирующих предложениях в фокусе находится вся референтная ИГ. Согласно наблюдениям в работах [1, 22, 23], в специфицирующих клаузах в фокусе может быть не непосредственно более референтная составляющая, но элемент, который в нее входит.

Информационная структура предикативных предложений при этом неоднозначна. К. Хейкок и др. допускают варьирование для предикативных клауз: в фокусе может быть любая именная составляющая. Напротив, М. ден Диккен и др. пишут о недоступности фокуса на референтной составляющей или любом элементе, который в нее входит.

Информационная структура специфицирующих предложений рассматривается в качестве движущей силы для инверсии предикативной структуры. Асимметрия информационной структуры биноминативных предложений моделируется за счет отдельных синтаксических признаков, характеризующих информационный статус составляющих. В работе Л. Миккельсен это признак [+Topic] на вершине T и одной из именных групп [11], в [15] – признак *фона* на более предикатной ИГ и признак *фокуса* на более референтной ИГ. При этом данные признаки чисто синтаксические, не выводятся ни из дискурсивного контекста, ни из значений каких-либо грамматических предикторов.

Другой вариант деривации представлен в анализе [36]: в нем передвижению предикатной ИГ предшествует передвижение референтной ИГ. Субъектная ИГ малой клаузы, для которой акцентное выделение допустимо, передвигается в позицию нижнего фокуса на периферии глагольной группы VP. Передвижение сопровождается эффектом *замораживания* (англ. *freezing*), в результате которого дальнейшее передвижение составляющей становится невозможно. Далее происходит передвижение малой клаузы с оставшейся в ней предикатной ИГ в позицию слева от субъектной ИГ. Заметим,

что при этом совершенно неясно, за счет каких механизмов деривации в предикативных предложениях фокус допускается также на предикатной ИГ, если исходя из предложенного анализа в позицию фокуса всегда должна попадать ИГ – субъект малой клаузы.

Как видим, предложенные варианты анализа, опирающиеся на характеристики информационной структуры, представляют собой чисто дескриптивные решения, поскольку не способны предсказать распределение соответствующих признаков в зависимости от предикторов внешнего контекста. Отдельный вопрос также касается собственно эмпирических оснований для постулируемой асимметрии и непосредственного определения фокуса: кроме так называемой информационной выделенности, авторы предложенных моделей никак не уточняют особенности реализации акцентных схем биноминативных предложений. Биноминативным предложениям посвящено два количественных исследования, результаты которых, на наш взгляд, ставят под сомнение господствующую роль информационных характеристик в деривации.

Исследование на материале корпуса устной речи Лондон–Лунд демонстрирует распределение интонационных характеристик специфицирующих и предикативных предложений, не вполне соответствующее ожидаемому (таблица) [37, 38]. Так, из 600 предложений всего лишь в 31% специфицирующих предложений в принципе фиксируется изменение тона, или, как пишет В. Ван Прэт, выделяется акцент¹, в то время как в предикативных предложениях изменение тона представлено в 86% случаев. Положение акцента соответствует ожиданиям: в 99% специфицирующих предложений акцент располагался на референтной ИГ, в 98% предикативных предложений акцент располагался на предикатной ИГ. Заметим, однако, что оценка наличия акцента, а также его расположения проводилась автором исследования, по-видимому, вручную с использованием визуальной характеристики просодии на тонограмме, т.е. была экспертной, а не основанной на просодических характеристиках предложения, измеренных количественным способом. Мы делаем такой вывод, поскольку автор не приводит информации о том, какие абсолютные или относительные значения высоты ЧОТ интерпретировались как наличие/отсутствие акцента. Количественные характеристики записанных предложений из корпуса, а именно высота ЧОТ и интенсивность, в меньшей степени соответствовали ожиданиям. В частности, в большей части специфицирующих предложений более резкое изменение ЧОТ и большая интенсивность фиксируются на предикатной ИГ.

Недостатком исследования В. Ван Прэта можно считать несбалансированность материала. Так, только 16% специфицирующих предложений представляли собой единую ЭДЕ (ср. с 74% предикативных предложений). Приведенные примеры также показывают, что в исследовании происходило

¹ Под акцентом автор подразумевает любое значимое изменение тона в пределах элементарной дискурсивной единицы.

смешение собственно биноминативных предложений и псевдоклефта¹. Наконец, автор не проводит статистического анализа полученных данных, что не позволяет сделать однозначные выводы о сходстве и различии специфицирующих и предикативных клауз. Тем не менее очевидно, что количественные характеристики, обнаруженные в исследовании, противоречат ожиданиям, связанным с большей выделенностью референтной ИГ в специфицирующих предложениях.

Ключевые результаты корпусного исследования, % [37]

Характеристики	Специфицирующие	Предикативные
Выделяется ядерный акцент (~ фокус)	31	86
Ядерный акцент на референтной ИГ	99	1
Ядерный акцент на предикативной ИГ	1	98
Высота ЧОТ		
На референтной ИГ	35	45
На предикативной ИГ	65	55
Интенсивность		
Референтная ИГ	33	38
Предикативная ИГ	67	62

Другое количественное исследование асимметрии между специфицирующими и предикативными предложениями – экспериментальное исследование Ю. Хартманн на материале английского языка [15]. Целью эксперимента была проверка гипотезы о том, что в специфицирующих предложениях фокус на предикативной, линейно первой ИГ недопустим даже в том случае, когда он лицензируется контекстом, а в предикативных клаузах в условиях лицензирования контекстом фокус допустим на любой именной составляющей. Было проведено два эксперимента с использованием шкалы Ликерта 1–7: в первом эксперименте предложения воспроизводились с фокусом на первой ИГ, с фокусом на второй ИГ или с нейтральной интонацией² без контекста, во втором – те же предложения воспроизводились после вопроса, который лицензировал фокус на той или иной именной группе. Соответственно дизайн экспериментов был идентичный и включал две независимые переменные: ТИП ПРЕДЛОЖЕНИЯ (предикативное / специфицирующее) и РАСПОЛОЖЕНИЕ ФОКУСА (первая ИГ / вторая ИГ / нейтральная интонация). Результаты экспериментов показали, что как при лицензировании просодического оформления, так и без соответствующего контекста акцент на первой ИГ в английских специфицирующих клаузах неприемлем (рис. 1).

¹ В псевдоклефтовых конструкциях связка соединяет относительное придаточное, вводимое *wh*-группой, и номинативную составляющую.

² Под нейтральной интонацией имеется в виду интонация, при которой ИГ перед связкой получает восходящий топикальный акцент, а ИГ после связки – «обычный» акцент, не подразумевающий узкий фокус. К сожалению, автор не описывает просодические характеристики второй ИГ при нейтральной интонации и не уточняет, чем в данном случае «обычный» акцент на этой ИГ отличается от ситуации фокуса на той же ИГ.

В контексте лицензирующего вопроса предикативные предложения допускают оба варианта акцентуации¹.

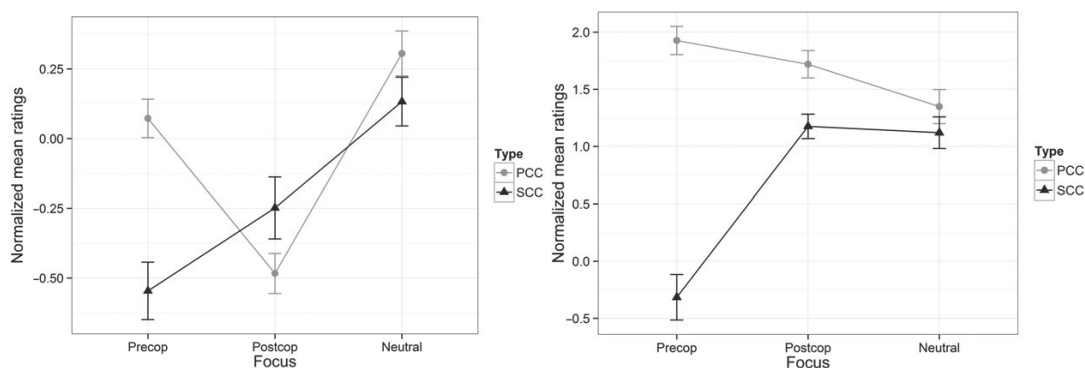


Рис. 1. Средние нормализованные оценки приемлемости для условий в эксперименте 1 без контекста (слева) [15. Fig. 2] и в эксперименте 2 с контекстом (справа) [15. Fig. 3]²

На первый взгляд экспериментальное исследование Ю. Хартманн подтвердило недоступность фокуса на первой именной группе в специфицирующих предложениях даже в лицензирующем контексте: соответствующее условие получает значимо сниженные оценки приемлемости. Однако вызывает вопросы лексическое наполнение предикативных и специфицирующих предложений-стимулов. Насколько можно судить по представленным в статье примерам (11), вершиной предикатной ИГ всегда было существительное, обозначающее роль, с зависимым оценочным прилагательным, а в качестве референтной ИГ использовалось имя собственное. Тип биноминативного предложения определялся только взаимным расположением предикатной и референтной именных составляющих. Однако для предикативного и специфицирующего прочтений фиксируются значимые различия в семантике (см. идею списка/переменной выше), которые в данных экспериментах никак не учитывались.

(11) [15. Table 1, (15), (16)]

a. (предикативное предложение. – А.Г.)

<i>Trevor Bailey</i>	<i>is</i>	<i>the</i>	<i>wittiest</i>	<i>host.</i>
Тревор Бейли	AUX	DEF	самый остроумный	ведущий

‘Тревор Бейли – самый остроумный ведущий.’

b. (специфицирующее предложение. – А.Г.)

<i>The</i>	<i>wittiest</i>	<i>host</i>	<i>is</i>	<i>Trevor Bailey.</i>
DEF	самый остроумный	ведущий	AUX	Тревор Бейли

‘Самый остроумный ведущий – Тревор Бейли.’

¹ Снижение оценок при расположении фокуса на менее референтной именной группе в предикативных предложениях Ю. Хартманн объясняет тем, что выделение ИГ, не являющихся референтными, вне контекста выглядит маркированно.

² Перевод обозначений на рисунке. По оси Оу «Расположение фокуса» слева направо: «на ИГ перед связкой», «на ИГ после связки», «нейтральный»; легенда справа: серый круг – «предикативные предложения», черный треугольник – «специфицирующие предложения».

Итак, ограничение на позицию фокуса оказывается ключевой характеристикой специфицирующих клауз для целого ряда синтаксических моделей, однако в основном обобщения об акцентных схемах биноминативных предложений основываются на интроспективных суждениях самих исследователей. Количественные данные для английского языка подтверждают предполагаемые особенности информационной структуры только частично: в корпусном исследовании просодические характеристики во многом не совпадают с предсказываемыми, а экспериментальное исследование ограничено с точки зрения использованного стимульного материала. В связи с этим мы предлагаем альтернативное объяснение асимметрии информационной структуры. Мы полагаем, что в специфицирующих предложениях изменение линейной позиции именной группы вызвано не грамматическими факторами, а коммуникативными или прагматическими соображениями.

Поскольку биноминативные предложения моделируются как переходная структура, на них могут накладываться те же ограничения, которые характерны для переходных структур без связки. При инвертировании субъектно-предикатной структуры малой клаузы происходит дислокация предикатной составляющей на левую периферию. В английском языке дислокация влево ведет к тематизации (12) [39, 40]. Так, в примере (13) дислоцированная влево именная группа может интерпретироваться только в качестве темы. Соответственно запрет на фокус на предикатной ИГ в специфицирующих предложениях может быть связан с тем, что английский язык не допускает экспрессивной препозиции прямого дополнения с инверсией подлежащего.

(12) [41. (3–4)]:

a. A	DULL	COOL	SUMMER	<i>it</i>	<i>had been ...</i>
INDF	пасмурный	прохладный	лето	это	be.PP
‘Пасмурное прохладное лето это было ...’					
b. Now,	THOSE	THINGS	<i>I</i>	<i>would have to give away, ...</i>	
теперь	те	вещи	я	должен был бы отдать	
‘И вот, те вещи я должен был бы отдать, ...’					

(13) a. *What did the boy buy yesterday?*

‘Что мальчик купил вчера?’				
<i>The</i>	<i>boy</i>	<i>bought</i>	THE	CHOCOLATES.
DEF	мальчик	купил	DEF	шоколадки
	тема			рема

b. *Where do the chocolates come from?*

‘Откуда взялись шоколадки?’				
THE	CHOCOLATES	<i>the</i>	<i>boy</i>	<i>bought.</i>
DEF	шоколадки	DEF	мальчик	купил
	тема		рема	

Определить, является ли ограничение на акцентную схему специфицирующих предложений универсальным или конкретно-языковым, может помочь материал русского языка, в котором подобная эмфатическая линейно-

интонационная структура доступна (14)¹. В русском языке дислокация влево не ограничивает коммуникативную интерпретацию: дислоцированная влево именная группа может быть интерпретирована и как рема (14b), и как тема (14c).

- (14) а. *Что вчера купил мальчик?*
 Мальчик ↗ купил шоколадки ↘.
 тема рема
- б. *Что вчера купил мальчик?*
 Шоколадки ↘ мальчик купил.
 рема тема
- с. *Кто купил вчера шоколадки?*
 Шоколадки ↗ мальчик ↘ купил.
 тема рема

Факт обнаружения ограничений на акцентную схему специфицирующих биноминативных предложений в русском языке может служить аргументом в пользу универсального характера информационной структуры специфицирующих клауз. Если же асимметрия акцентных схем специфицирующих и предикативных предложений в русском языке отсутствует, своеобразную акцентную схему при специфицирующем прочтении стоит связать с конкретно-языковыми ограничениями на коммуникативные преобразования.

Если наше предположение о природе ограничений верно, это будет означать, что в специфицирующих предложениях изменение линейной позиции именной группы вызвано не грамматическими факторами, а коммуникативными или прагматическими. В пользу предложенной гипотезы говорит наблюдение о том, что в биноминативных предложениях возможна неоднозначность специфицирующего или предикативного прочтения, которая может разрешаться с помощью коммуникативного контекста. С одной стороны, возможна собственно омонимия предикативного и специфицирующего прочтений, ср. пример (15a), в котором допустимы обе интерпретации. При этом контекст может способствовать той или иной интерпретации: например, одно из двух прочтений можно вызывать, если добавить к той именной группе, которая должна восприниматься как более референтная, имя собственное [4]. С другой стороны, отмечается так называемая обратимость специфицирующих предложений: в некоторых случаях можно изменить порядок именных составляющих с сохранением специфицирующего прочтения, ср. (15a, b).

- (15) [1. (56)]
 а. *John's contribution to the conference was*
 Джона вклад в конференцию был
his best speech ever.
 его лучшая речь когда-либо
 'Вклад Джона в конференцию был(а) его лучшая речь за все времена.'

¹ Разметка коммуникативной структуры в соответствии с [42] и [43]: тематический акцент на составляющей X (X↗), рematicкий акцент на составляющей X (X↘).

b. <i>His</i>	<i>best</i>	<i>speech</i>	<i>ever</i>	<i>was</i>
его	лучшая	речь	когда-либо	была
<i>John's</i>	<i>contribution</i>	<i>to the conference.</i>		
Джона	вклад	в конференцию		

‘Лучшая речь Джона за все времена был(а) его вклад в конференцию.’

Для проверки гипотезы мы проведем экспериментальное исследование, в котором будет варьировать тип биноминативного предложения и место расположения акцента (на одной из двух именных групп). Прежде, чем будут представлены дизайн и материалы эксперимента, обсудим, как дихотомия предикативного и специфицирующего прочтений переносится на русский язык.

4. Биноминативные предложения в русском языке

В русском языке биноминативные предложения определяются через структурную схему $N_1 - N_1$, которая устанавливает отношение между субъектом и его предметно представленным предикативным признаком [б. § 2322–2340]. Примечательно, что в русском языке основой для классификации биноминативных предложений стал вопрос о том, как между двумя именными составляющими распределяются синтаксические роли подлежащего и сказуемого.

В качестве критериев для определения главных членов предложения в наиболее последовательной классификации [2, 42] используются контролер согласования и распределение денотативных статусов. Критерии позволяют выделить два основных класса биноминативных предложений: (i) предложения с подлежащим-темой, с которым согласуется связка, в позиции перед связкой (16), (ii) предложения с подлежащим-ремой, с которым согласуется связка, в позиции после связки (18). Для предложений типа (i) также возможна эмфатическая инверсия, в результате которой сказуемое-рема передвигается в начало предложения (17).

- (16) [42. (3)]
 а. *Пугачев в ту минуту был власть.*
 б. *Женитьба на Элен была бы несчастье.*
- (17) [42. (4)]
 а. *Дикое существо была эта Бэла.*
 б. *Сущий демон была его жена.*
- (18) [42. (11)]
 а. *Настоящий хозяин в доме была его жена.*
 б. *Самое страшное была физика.*

Помимо двух основных классов Е.В. Падучева и В.А. Успенский также выделяют отношение идентификации, при котором ремой является сказуемое, с которым происходит согласование связка (19). В подобных предложениях сказуемое является компонентом, устраняющим информационную

недостаточность, и согласование подчиняется особому правилу о согласовании с идентифицирующим компонентом. Наконец, авторы описывают целый ряд проблемных случаев – предложений, в которых сказуемое является темой, но с ним происходит согласование связки, т.е. вышеуказанное правило нарушается (20).

(19) [42. (15–16)]

- a. *Один из участников концерта был Георг Отс / была Валерия Барсова.*
- b. *Каждый третий заговорщик была женщина.*

(20) [42. (18)]

- a. *Их удел был (*была) бедность*
- b. *Его цель всегда была (*было) служение людям*

Понятно, что выделение отдельного класса предложений идентификации, а также группы проблемных случаев вызвано тем, что в рассматриваемых предложениях грамматична модель согласования, которая является нетипичной для центральных классов. Непоследовательность классификации проявляется в том, что при анализе предложений по формальному критерию согласования никак не учитывается второй заявленный критерий, семантический, учитывающий денотативные статусы именных компонентов.

В недавней работе [44] приводятся аргументы против использования согласовательных характеристик в качестве критерия для классификации биноминативных предложений. Утверждается, что вариативность согласования в биноминативных предложениях распространена типологически, а также обусловлена самой синтаксической конфигурацией, в которой представлено несколько потенциальных контролеров согласования. Подобные конфигурации известны тем, что выбору варианта согласования могут способствовать различные характеристики контекста, например фактор удаленности предиката и контролера согласования, конкретные значения грамматических категорий именных компонентов. Контролер согласования может выбираться исходя и из коммуникативных задач говорящего (ср. особое интонационное правило в [42] или «усиление значения» при согласовании с предикатной ИГ в [45. С. 380; 46. С. 258]).

Автором статьи предложена классификация русских биноминативных клауз, в которой на материал русского языка проецируется оппозиция предикативных и специфицирующих предложений. Основным критерием предложенной классификации становится соотношение денотативных статусов именных групп, но если для германских языков основанием для противопоставления прочтений становится главным образом порядок именных групп, для русского языка предлагается характеризовать денотативный статус более подробно по [7–9] (в духе семантического критерия в [42]). Так, в предикативных предложениях первая ИГ является референтной и индивидуализирует объект или множество объектов, вторая ИГ является предикатной и обозначает свойство объекта или множества объектов (21). В специфицирующих предложениях первая ИГ имеет атрибутивный статус: обозначает

объект, исходя из презумпции его существования и единственности, но не называет конкретного референта. Вторая ИГ при этом является референтной. Иными словами, для специфицирующих предложений характерно такое соотношение двух именных групп, при котором первая ИГ обозначает некоторую переменную, значение которой заполняется второй ИГ (ср. *такой ИГ₂, что ИГ₂ – ИГ₁*) (22).

- (21) <тема, рема>, ПРЕДИКАТИВНЫЕ
(ДЕНОТ. СТАТУСЫ: *референтная ИГ – предикатная ИГ*)
а. *Шахматы* ↗ *всегда были его любимое занятие* ↘
б. *Тот цветок* ↗ *был ночная фиалка* ↘
- (22) <тема, рема>, СПЕЦИФИЦИРУЮЩИЕ
(ДЕНОТ. СТАТУСЫ: *атрибутивная ИГ – референтная ИГ*)
а. *Настоящий хозяин в доме* ↗ *была его жена* ↘
б. *Третья стадия* ↗ *была страх* ↘

Однако в отличие от классификаций для германских языков или адаптации классификации Ф.Р. Хиггинса для русского языка в [47] (см. подробнее критику также в [44]), в предложенной классификации расположение компонентов биноминативных предложений не является строго фиксированным (23–24). Такое решение объясняется необходимостью учитывать многообразие линейно-акцентных схем, доступных для русских биноминативных структур. Против того, что порядок именных групп с определенным денотативным статусом закреплен за специфицирующим или предикативным типом, говорит возможность инверсии компонентов обоих типов биноминативных клауз. Как показывается и в работе Е.В. Падучевой и В.А. Успенского, и в статье А.А. Герасимовой, в русском языке контекст может лицензировать различные коммуникативные преобразования биноминативной структуры вне зависимости от расположения более и менее референтных именных групп.

- (23) <рема, тема >, ПРЕДИКАТИВНЫЕ
(ДЕНОТ. СТАТУСЫ: *референтная ИГ – предикатная ИГ*)
а. *Суций демон* ↘ *была его жена*
б. *Любопытное зрелище* ↘ *был их отъезд*
- (24) <тема, рема>, СПЕЦИФИЦИРУЮЩИЕ
(ДЕНОТ. СТАТУСЫ: *атрибутивная ИГ – референтная ИГ*)
а. *Служение людям* ↘ *всегда была его цель*
б. *Шахматы* ↘ *всегда были его любимое занятие*

В текущей работе мы примем данную классификацию с разделением предложений на предикативные и специфицирующие в качестве отправной точки для составления материалов эксперимента. Поскольку задача эксперимента состоит в том, чтобы проверить, соблюдается ли в русском языке ограничение на информационную структуру канонических специфицирующих предложений, в эксперимент будут включаться предложения без коммуникативных преобразований.

Денотативный статус именных групп в биноминативных предложениях будет задаваться с помощью лексики. В частности, мы будем ориентироваться на рекомендации из ранее упомянутой литературы по германским языкам и характеристики «прототипических» предикативных и специфицирующих клауз из [4]. В специфицирующих предложениях в качестве первой ИГ, имеющей атрибутивный статус, будут фигурировать абстрактные именные группы или именные группы, обозначающие роль. В качестве второй (референтной) ИГ будет использоваться определенная дескрипция с конкретной или абстрактной семантикой или определенная дескрипция, обозначающая совокупность лиц (25).

- (25) а. *Причина спора была претенденты на премию.*
б. *Специальность приятеля была дела о банкротстве.*
с. *Последние докладчики были чета Григорьевых.*
д. *Безусловные фавориты были коллектив трубачей.*

В предикативных предложениях в качестве первой ИГ мы используем определенную дескрипцию, обозначающую отдельные лица, предметы, события. В качестве второй (предикатной) именной группы используются абстрактные существительные с оценочным значением или родовые названия с качественным прилагательным с семантикой оценки, существительные, обозначающие лиц с семантикой оценки¹. Примеры приведены в (26).

- (26) а. *Потребности супруги были настоящий закон.*
б. *Заметки в газете были полная неразбериха.*
с. *Рассказ о прибыли был сплошные выдумки.*
д. *Экспедиция на Камчатку была тяжелые испытания.*

Ранее в статье уже было отмечено, что различия между предикативными и специфицирующими предложениями касаются выбора контролера предикативного согласования: для специфицирующих предложений наблюдается большая вариативность. Поскольку данные о русском языке не подтверждают единственность модели согласования для какого-либо из типов биноминативных предложений, было решено включить в экспериментальное исследование обе доступные стратегии. В стимульном материале мы вариировали согласование с первой и второй ИГ по категории числа, значения которой были сбалансированы в материале (27, 28).

- (27) а. *Причина спора **была** претенденты на премию.*
б. *Причина спора **были** претенденты на премию.*
с. *Безусловные фавориты **были** коллектив трубачей.*
д. *Безусловные фавориты **был** коллектив трубачей.*

¹ При составлении стимульного материала мы стремились избежать метафорического прочтения. Кроме того, контролировалось, чтобы предикат не мог интерпретироваться как роль, которую выполняет референт, не задавал список, в который может попасть референт, другими словами, не имел атрибутивного прочтения. Именные группы были также сбалансированы с точки зрения трех типов структуры: сочетание существительного с прилагательным, с генитивным зависимым, с предложным зависимым.

(31) Вопрос к ИГ1: *Что аспиранты делали на этой лекции?*

а. *Помощники лектора* ↘ *были / была пара аспирантов*

рема | тема

Вопрос к ИГ2: *Кто помогал лектору во время занятия?*

б. *Помощники лектора* ↗ *были / была пара аспирантов* ↘

тема | рема

Расположение паузы, задающей границы восходящего или нисходящего тона, может влиять на выбор контролера согласования, а следовательно на приемлемость биноминативного предложения (ср.: *Друг этот был – Лиса* [42. (13)] vs *Друг этот | была Лиса*). Поэтому было решено включить паузу в качестве межгрупповой переменной и провести два параллельных эксперимента с различным расположением паузы в стимульных предложениях: до связки и после связки. Чтобы сохранить возможность сравнивать результаты двух экспериментов были использованы филлеры двух типов, грамматичные (32а, б) и неграмматичные (32с, d). В филлерах до паузы всегда был восходящий тематический акцент, после – нисходящий рематический, а положение паузы было сбалансировано.

(32) а. Вопрос: *О чем вы беседовали с корреспондентом газеты?*

Корреспондент газеты ↗ | *интересовался результатами исследований* ↘

б. Вопрос: *Зачем к вам приходил помощник машиниста?*

Помощник машиниста написал ↗ | *заявление об увольнении* ↘

с. Вопрос: *Почему дежурный оператор хотел с тобой поговорить?*

Дежурный оператор ↗ | *догадался за причины неисправности* ↘

d. Вопрос: *Что спрашивал ассистент режиссера?*

Ассистент режиссера спрашивал ↗ | *от последних новостей* ↘

Таким образом, дизайн каждого эксперимента включал три независимые переменные (см. (33) и (34)): ТИП ПРЕДЛОЖЕНИЯ (предикативное / специфицирующее), АКЦЕНТНУЮ СХЕМУ (акцент на первой ИГ / на второй ИГ), СТРАТЕГИЮ СОГЛАСОВАНИЯ (с первой ИГ / со второй ИГ). На каждое из восьми условий составлялось по четыре стимула, по 32 лексикализации на каждый тип предложения. Лексикализации распределялись по четырем листам по методу латинского квадрата и шли в случайном порядке.

(33) Вопрос к ИГ1: *Что показалось тебе неудачным в нашей рекламной кампании?*

а. *Заметки в газете* ↘ | *были / была полная неразбериха*

б. *Заметки в газете* ↘ *были / была* | *полная неразбериха*

рема | тема

Вопрос к ИГ2: *Какое у тебя сложилось мнение о заметках в газете?*

с. *Заметки в газете* ↗ | *были / была полная неразбериха* ↘

d. *Заметки в газете* ↗ *были / была* | *полная неразбериха* ↘

тема | рема

(34) Вопрос к ИГ1: *Что аспиранты делали на этой лекции?*

а. *помощники лектора* ↘ | *были / была пара аспирантов*

б. *помощники лектора* ↘ *были / была* | *пара аспирантов*

рема | тема

Вопрос к ИГ2: Кто помогал лектору во время занятия?
 с. помощники лектора ↗ | были / была пара аспирантов ↘
 d. помощники лектора ↗ были / была | пара аспирантов ↘
 тема | рема

Поскольку в фокусе рассмотрения корреляционная связь между двумя параметрами предложений, типом и акцентной схемой, экспериментальное исследование проводилось с применением метода оценки приемлемости по шкале Ликерта 1–7. Стимулы предлагались респондентам в звуковой модальности. Вопрос и ответ озвучивались двумя женскими голосами непрофессиональных дикторов – носителей русского языка. Все паузы в предложениях были выравнены: пауза между двумя просодическими составляющими составляла 400 мсек, между вопросом и ответом – 800 мсек¹. Интонирование контролировалось на слух, а также через анализатор Praat [52]. На рис. 2 изображено движение основного тона для предложений из примера (33).

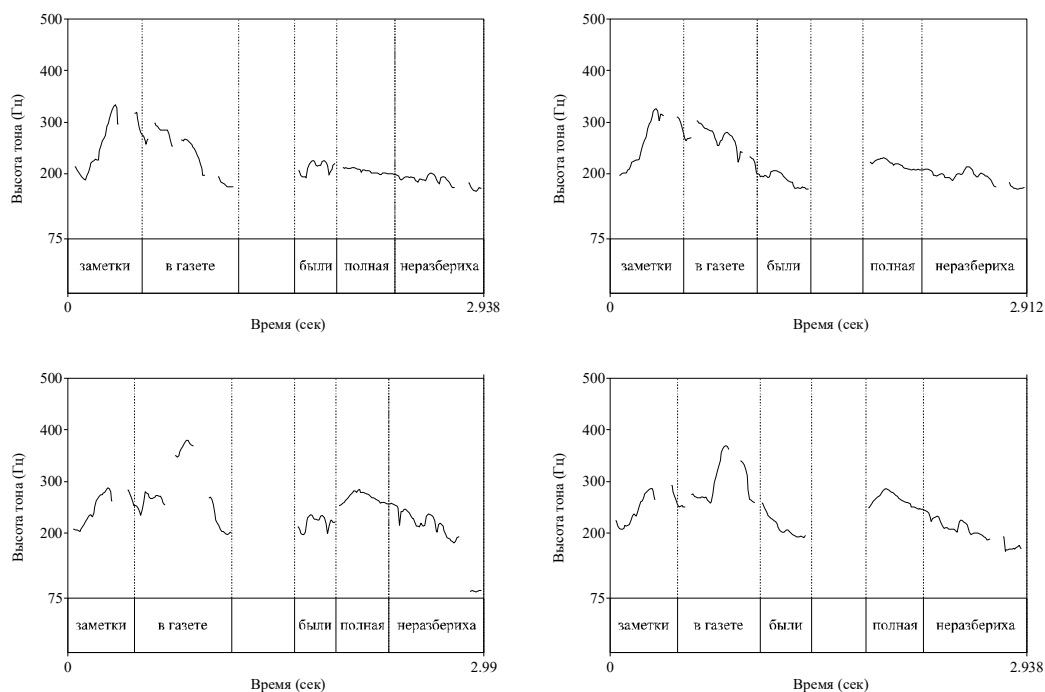


Рис. 2. Движение основного тона для предикативных биноминативных предложений (33а, b) (сверху) и (33с, d) (снизу) при согласовании связки с первой ИГ

Эксперименты были разработаны на платформе lab.js [53] и проводились с помощью сервиса JATOS3 [54]. Между вопросно-ответными парами был перерыв в 1 с, время на оценку было ограничено 10 с. Для повышения внимания респондентов к 4 филлерам был поставлен дополнительный вопрос

¹ Длительности пауз соответствуют длительности межсинтагменных пауз в исследованиях, посвященных перцептивной категоризации пауз [48–51].

по содержанию предложения с тремя вариантами ответа. Привлечение участников проводилось с использованием сервиса Яндекс.Толока¹.

В эксперименте участвовало 120 человек, 20 из которых (17%) не справились с ответами на контрольные вопросы или с оценкой тренировочных предложений и были исключены при анализе результатов². На два эксперимента приходилось по 50 респондентов (43 жен., 57 муж.), что дает 200 наблюдений на условие. Средний возраст составил 43 года (мин. 18, макс. 72, SD = 12).

В эксперименте с паузой до связки значимыми оказались факторы ТИП БП ($\beta = -0.32$, SE = 0.07, $t = -4.55$, p-value $\ll 0.0001$), АКЦЕНТНАЯ СХЕМА ($\beta = -0.21$, SE = 0.08, $t = -2.64$, p-value = 0.009), а также взаимодействие факторов ТИП БП : АКЦЕНТНАЯ СХЕМА ($\beta = 0.75$, SE = 0.1, $t = 7.53$, p-value $\ll 0.0001$)³. Фактор СОГЛАСОВАНИЕ оказался незначимым ($\beta = -0.05$, SE = 0.06, $t = -0.85$, p-value = 0.399). В эксперименте с паузой после связки значимыми оказались фактор СОГЛАСОВАНИЕ ($\beta = -0.53$, SE = 0.07, $t = -7.74$, p-value $\ll 0.0001$), взаимодействия факторов СОГЛАСОВАНИЕ : АКЦЕНТНАЯ СХЕМА ($\beta = -0.18$, SE = 0.09, $t = -2.07$, p-value = 0.04) и ТИП БП : АКЦЕНТНАЯ СХЕМА ($\beta = 0.43$, SE = 0.1, $t = 4.47$, p-value $\ll 0.0001$)⁴. Факторы ТИП БП ($\beta = -0.03$, SE = 0.06, $t = -0.46$, p-value = 0.65) и АКЦЕНТНАЯ СХЕМА ($\beta = 0.12$, SE = 0.08, $t = 1.51$, p-value = 0.13) сами по себе оказались незначимы⁵.

Обобщим результаты экспериментов. Асимметрия акцентных схем частично подтверждается результатами эксперимента с расположением паузы перед связкой: фактор АКЦЕНТНАЯ СХЕМА оказался значимым, также значимо взаимодействие факторов ТИП БП : АКЦЕНТНАЯ СХЕМА (рис. 3). Для специфицирующих клауз акцент на второй ИГ (34с) оказывается более приемлемым, чем акцент на первой ИГ (34а)⁶. Тем не менее акцент на ИГ1 значимо более приемлем, чем неграмматичные филлеры (*t-критерий Уэлча*,

¹ К участию приглашались пользователи, владеющие русским языком как родным, указавшие Россию в качестве страны пребывания и гражданства. Оплата за участие была равна \$ 0.25, средняя скорость выполнения задания – 18 мин. Оплата проводилась по факту принятия задания, после проверки записи оценок на сервере.

² Для отбора отклоняющихся ответов были использованы критерии, представленные в [55].

³ Линейная смешанная модель z-оценка ~ ТИП БП + АКЦЕНТНАЯ СХЕМА + СОГЛАСОВАНИЕ + ТИП БП : АКЦЕНТНАЯ СХЕМА + АКЦЕНТНАЯ СХЕМА : СОГЛАСОВАНИЕ + (1 + ТИП БП + АКЦЕНТНАЯ СХЕМА + СОГЛАСОВАНИЕ + ТИП БП : АКЦЕНТНАЯ СХЕМА + ТИП БП : СОГЛАСОВАНИЕ | респондент) + (1 | предложение) значима (LR-test = 61.435, df = 5, p < 0.0001).

⁴ Линейная смешанная модель z-оценка ~ ТИП БП + АКЦЕНТНАЯ СХЕМА + СОГЛАСОВАНИЕ + ТИП БП : АКЦЕНТНАЯ СХЕМА + АКЦЕНТНАЯ СХЕМА : СОГЛАСОВАНИЕ + (1 + ТИП БП + АКЦЕНТНАЯ СХЕМА + СОГЛАСОВАНИЕ + ТИП БП : АКЦЕНТНАЯ СХЕМА + ТИП БП : СОГЛАСОВАНИЕ | респондент) + (1 | предложение) значима (LR-test = 107.29, df = 5, p < 0.0001).

⁵ Степени свободы оценивались с помощью метода аппроксимации Саттервайта (библиотека *lmerTest*). Все другие данные о моделях регрессии доступны по запросу автору.

⁶ Здесь и далее обобщения основываются на попарных сравнениях Тьюки, p-value < 0.05, если не указано иное.

p-value $\ll 0.0001$ при любой стратегии согласования). Оценки для специфицирующих предложений с акцентом на первой ИГ также значимо не отличаются от оценок для предикативных предложений с акцентом на второй ИГ.

Для предикативных клауз мы не ожидали существенных отличий в приемлемости разных акцентных схем, однако такие отличия присутствуют: акцент на второй ИГ при согласовании с ней (33с) значимо менее приемлем, чем все остальные условия. При этом специфицирующие предложения с акцентом на второй ИГ и согласованием со второй ИГ (34с) являются более приемлемыми, чем предикативные с акцентом на первой ИГ и согласованием со второй ИГ (33а) и предикативные с акцентом на второй ИГ и любой стратегией согласования (33с).

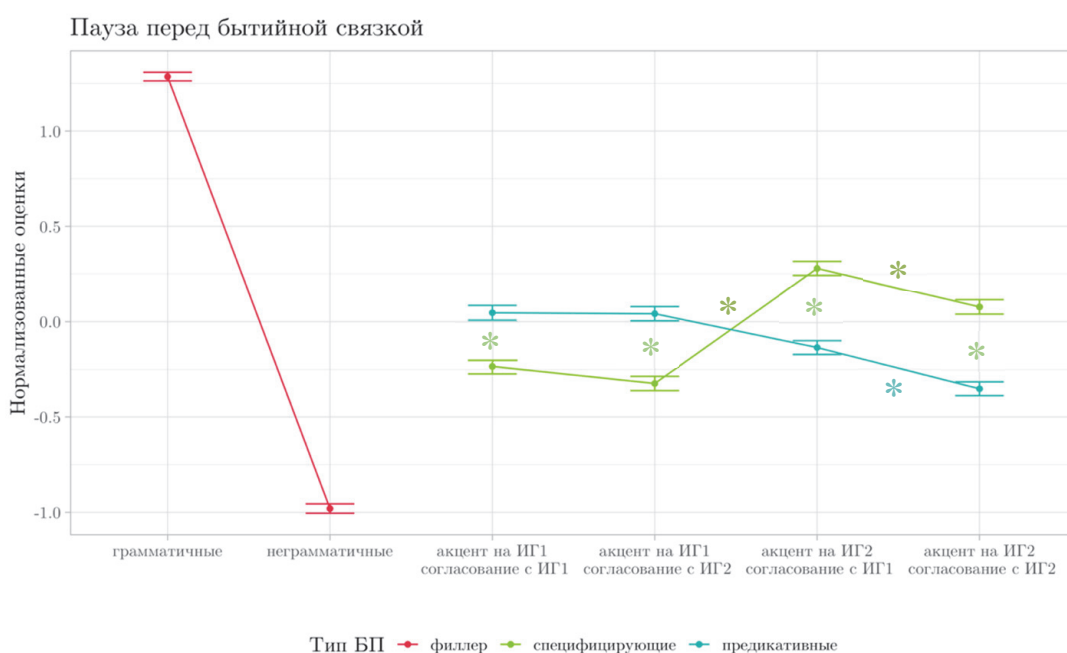


Рис. 3. Нормализованные оценки приемлемости на графике взаимодействия факторов ТИП БИНОМИНАТИВНОГО ПРЕДЛОЖЕНИЯ, РАСПОЛОЖЕНИЕ АКЦЕНТА и СТРАТЕГИЯ СОГЛАСОВАНИЯ в сравнении с филлерами (эксперимент с расположением паузы перед бытийной связкой)

При расположении паузы после связки наблюдается значимость взаимодействия факторов СОГЛАСОВАНИЕ : АКЦЕНТНАЯ СХЕМА, которое предполагает, что место расположения акцента модулирует изменения в приемлемости стратегии согласования (рис. 4). Для специфицирующих предложений ожидания о различиях в приемлемости акцентных схем подтверждаются: акцент на второй ИГ более приемлем (34d), чем акцент на первой ИГ (34b). Для предикативных предложений также ситуация соответствует наблюдаемой в других языках мира: акцент на первой ИГ (33b) и акцент на второй ИГ (33d) демонстрируют сходные значения приемлемости. При этом акцент на

первой ИГ для специфицирующих предложений вполне допустим: при расположении паузы после связки оценки для специфицирующих и предикативных клауз с акцентом на первой ИГ совпадают.

Обсудим другие экспериментальные факторы. В эксперименте с паузой до связки большая или меньшая приемлемость предикативных предложений в сравнении со специфицирующими определяется расположением акцента. При расположении паузы после связки оценки для специфицирующих и предикативных клауз отличаются только при расположении акцента на второй ИГ. Отметим также, что в эксперименте с паузой до связки ни положение акцента, ни особенности синтаксической структуры или коммуникативного членения биноминативного предложения не модулируют распределение стратегий согласования. Когда же первая ИГ и глагол-связка образуют просодическое единство, приемлемость согласования со второй ИГ снижается, хотя все равно превышает уровень оценок неграмматичных филлеров.

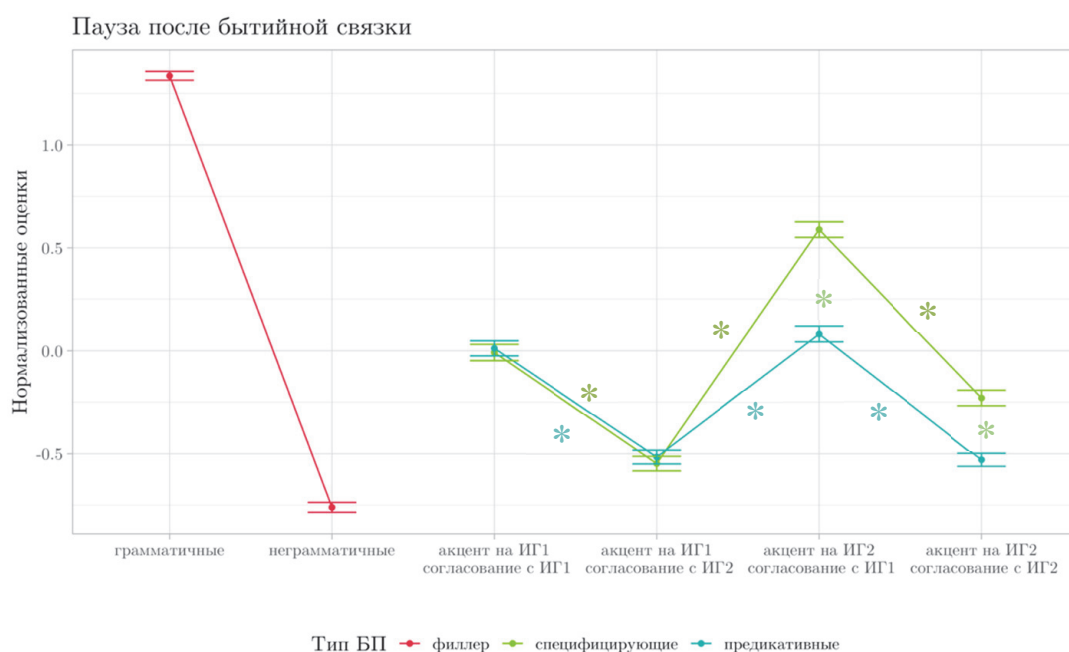


Рис. 4. Нормализованные оценки приемлемости на графике взаимодействия факторов ТИП БИНОМИНАТИВНОГО ПРЕДЛОЖЕНИЯ, РАСПОЛОЖЕНИЕ АКЦЕНТА и СТРАТЕГИЯ СОГЛАСОВАНИЯ в сравнении с филлерами (эксперимент с расположением паузы после бытийной связки)

Перед тем как перейти к обсуждению теоретической значимости экспериментальных результатов, обратим внимание на одну особенность стимульных материалов. Для того чтобы лицензировать речитивный акцент, мы использовали предваряющий предложение вопрос. Вопросы составлялись таким образом, чтобы лексическое наполнение насколько возможно не повторяло лексику из ИГ в фокусе. В предикативных предложениях зачастую приходилось использовать несовпадающую лексику и для другой ИГ

В тестовом исследовании без контекста участвовало 16 человек (по 8 на эксперимент). В эксперименте с паузой перед связкой ни один из факторов не оказался значимым: отсутствие контекста приводит к неразличению противопоставлений по акцентным схемам (рис. 5, 6).

В эксперименте с паузой после связки сохранилась асимметрия стратегий согласования, но фактор акцентной схемы оказался незначим. Если считать, что в тестовом эксперименте предложения действительно интерпретировались как тетические, тогда различие результатов тестового и полноценного экспериментов говорит в пользу отсутствия подобной интерпретации в экспериментах с контекстом. Следовательно, в основных экспериментах контекст лицензировал рематический акцент и сводил к минимуму возможность тетической интерпретации.

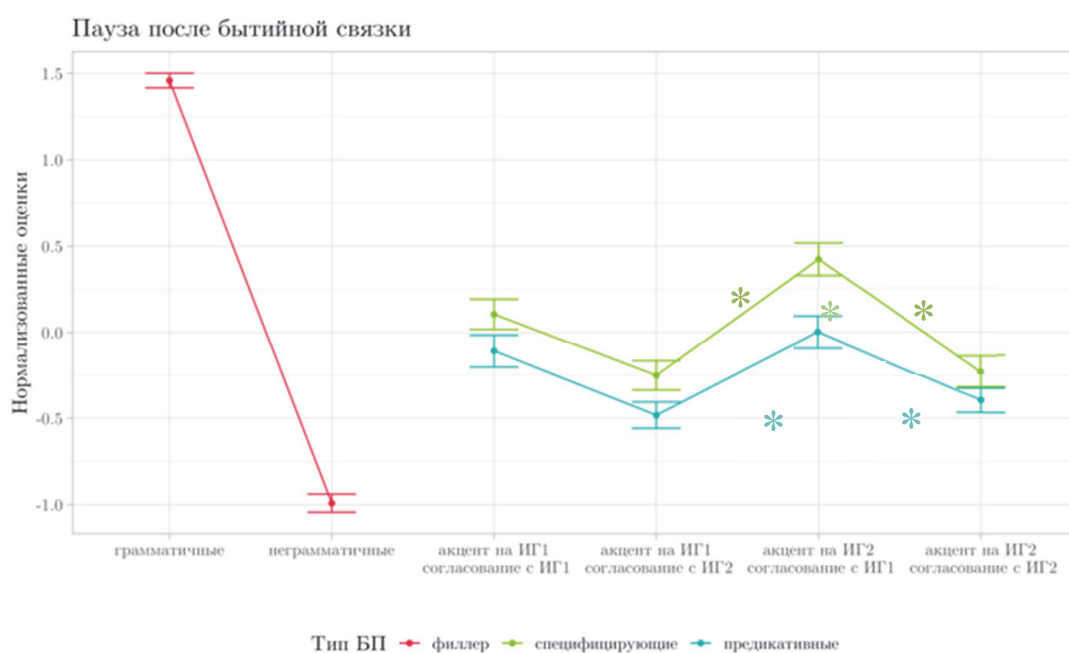


Рис. 6. Результаты подтверждающего эксперимента без контекста (расположение паузы после связки)

6. Обсуждение

Итак, экспериментальное исследование только частично подтвердило особую информационную структуру специфицирующих биноминативных предложений. Асимметрия типов биноминативных предложений в русском языке имеет иную природу, нежели предсказывалось на основании исследований германских языков. Акцент на второй ИГ действительно оказывается наиболее приемлемым при любом расположении паузы. Однако акцент на первой ИГ в специфицирующих предложениях не является неграмматичным: он получает значимо более высокие оценки, чем неграмматичные филлеры, и не отличается по приемлемости от акцента на второй ИГ в предикативных предложениях.

Ввиду того, что акцент на второй ИГ вполне доступен в русском языке, мы делаем вывод, что приемлемость акцентных схем определяется конкретно-языковым инструментарием коммуникативных преобразований. Тем не менее остается необходимость объяснить повышенную приемлемость акцента на второй ИГ в специфицирующих предложениях, которая наблюдается в данных как русского языка, так и германских языков. Мы связываем наблюдаемые закономерности с особой ролью атрибутивного статуса первой ИГ при специфицирующем прочтении. Контекст специфицирующих предложений предполагает, что вторая ИГ является идентифицирующим компонентом по отношению к первой ИГ. Соответственно, вторая ИГ восполняет недостающую информацию и является ремой высказывания. Хотя обратное тема-рематическое членение в русском языке допустимо, соответствующие коммуникативные контексты намного менее частотны, чем прототипические для атрибутивных ИГ.

Подобный анализ сводит противопоставление предикативного и специфицирующего прочтений к различию денотативных статусов менее референтных ИГ: в предикативных предложениях ИГ предикатная, в специфицирующих – атрибутивная (см. выше обсуждение семантического критерия в [42] и классификацию биноминативных клауз [44]). Такое решение не соответствует критерию, принятому в литературе: оппозиция обычно сводится к идее порядка следования ИГ в зависимости от их референтности. Мы полагаем, что критерий порядка уступает критерию денотативных статусов именных составляющих. Обсудим подробнее, почему это так.

Начнем с того, что многие авторы при определении специфицирующих предложений отмечают атрибутивное употребление первой ИГ. Эксплицитно об этом пишет Ф.Р. Хиггинс [10]. Другие исследователи характеризуют соотношение двух ИГ как переменной и значения переменной или множества и элемента множества [3, 14, 22, 23]. Такая интерпретация подразумевает, что ИГ, задающая переменную или множество, несет презумпцию существования и единственности некоторого значения или переменной, не называя его. Иными словами, интуиция исследователей соответствует пониманию атрибутивного статуса по К.С. Доннелану и Е.В. Падучевой [7, 8, 9]. Наконец, в рамках прагматического подхода специфицирующие предложения представляются как вопросно-ответные пары, в которых элемент, означающий вопрос, предшествует связке, а ответ следует за ней, что также совпадает с идеей отличия денотативного статуса первой ИГ от чисто предикатного [57, 58].

По результатам исследований на материале четырех германских языков Ю. Хартманн и К. Хейкок выделяют характерный для специфицирующего прочтения лексический материал [4]. К прототипическим специфицирующим относятся те клаузы, в которых первая ИГ представляет собой определенную дескрипцию, обозначающую роль (напр., англ. *winner* ‘победитель’, *candidate* ‘кандидат’), или абстрактное существительное (напр., англ. *reason / cause* ‘причина’, *problem* ‘проблема’, *inspiration* ‘вдохновение’). Такие определенные дескрипции как раз могут выполнять атрибутивную функцию

и отсылать к соответствующим лицам или предметам, которые удовлетворяют дескрипции, но не называются напрямую.

Далее, критерий разделения типов биноминативных предложений, основанный на порядке ИГ, ставят под сомнение результаты недавних количественных исследований. Так в экспериментальном исследовании для русского языка [59] респонденты оценивали представленные в текстовом формате канонические и инвертированные специфицирующие и предикативные предложения. Примечательно, что приемлемость инверсии предикативного предложения не совпадает с приемлемостью канонических предложений со специфицирующим прочтением. Иными словами, инверсии предикативной структуры недостаточно для того, чтобы получить специфицирующее прочтение, а ключевым для определения уровня приемлемости становится лексическое наполнение каждого из типов предложений, а следовательно, тип референции именной группы.

Для германских языков фактор порядка именных групп учитывался в корпусном исследовании В. Ван Прэта, которое проводилось с позиций анализа дискурсивного статуса именных групп [38]. В количественном анализе В. Ван Прэт опирается на понятие идентифицируемости в дискурсе (англ. *discourse-familiarity*), которое отражает статус активации референта, и классифицирует все ИГ в составе биноминативных предложений в соответствии со статусами данного и нового (см. подробнее использованную таксономию в [60] и [61]). Примечательно, что при разметке также учитывались инвертированные специфицирующие предложения, которые обычно игнорируются исследователями биноминативных клауз¹. В результате исследований выявлены следующие закономерности. В предикативных клаузах более референтная ИГ обычно (в 84% случаев) является данным; менее референтная ИГ, напротив, обычно представляет новую информацию (81%). В то же время обе ИГ в специфицирующих предложениях скорее представляют новое: менее референтные ИГ являются новым в 72% случаев, когда ИГ неопределенная, и в 47% случаев, когда ИГ определенная; более референтные ИГ имеют статус нового в 93 и 82% случаев соответственно в зависимости от определенности/неопределенности менее референтной ИГ. Наконец, при инверсии более референтная ИГ также скорее имеет статус нового (61%); статус менее референтной ИГ однозначно не определен, возможно как новое (46%), так и данное (54%). Подобные результаты позволяют снова заключить, что для оппозиции предикативных и специфицирующих предложений недостаточно одного изменения порядка слов. Если бы лексическое наполнение не играло роли в типизации биноминативных клауз, мы могли бы ожидать распределения статусов данного/нового для инвертированных специфицирующих предложений, сходного с распределением для предикативных.

¹ Разметка предложений в корпусе с точки зрения специфицирующего или предикативного прочтения проводилась с опорой на семантический критерий в духе [4].

Хотя некоторые авторы определяли оппозицию специфицирующих и предикативных предложений через различия в соотношении денотативных статусов именных составляющих, эти различия ни в каком виде не фигурировали в формальных моделях биноминативных предложений. Мы находим только одну линию рассуждения, в которой была предпринята попытка уловить особую семантику специфицирующего прочтения. М. Ромеро и К. Хейкок в своих моделях семантически моделируют первую ИГ в специфицирующих предложениях как интенциональный объект – элемент того же семантического типа, как объект в так называемых скрытых вопросах (37b) [62, 63]. Специфика скрытых вопросов состоит в интерпретации, повторяющей значение косвенного вопроса к тому же объекту: ср. идентичную интерпретацию (37b) и (37c). К. Хейкок в связи с этим предполагает, что в специфицирующих предложениях вершиной малой клаузы является особая функциональная вершина F, которая задает особую семантику своего компонента.

- (37) a. *They knew/guessed/announced [the winner].* [63. (66)]
 b. *Mary knows [Joan's phone number].* [64. (1a)]
 c. *Mary knows [what Joan's phone number is].*

К сожалению, предложенная К. Хейкок модель представляет собой дескриптивное решение *ad hoc*, поскольку ее нельзя фальсифицировать и она не встречается ни в каком другом фрагменте языка. Мы предполагаем, что правильнее будет инкорпорировать в синтаксическую модель собственно денотативный статус именной группы. Анализ с инверсией малой клаузы оказывается успешным для объяснения целого ряда синтаксических закономерностей, поэтому ключевым становится вопрос о том, какой набор признаков приводит к инверсии в случае специфицирующего прочтения. Мы предлагаем считать таким признаком атрибутивный статус ИГ. В таком случае необходимо определить, каким образом тип референции может кодироваться в синтаксической модели.

В ряде моделей именных групп предлагается кодировать референциальную информацию в оболочке группы определителя DP. В частности, А.М. Перельцвайг разделяет два возможных воплощения ИГ: малые именные группы, в которых отсутствует проекция DP, и собственно именные группы DP, которые кодируют референциальные характеристики [65, 66]. В свою очередь, гипотеза о трехслойности DP предполагает три проекции определителя, каждая из которых выполняет свою семантическую функцию: сильная SDP, предикативная PDP и родовая KDP [67, 68]. За референциальную интерпретацию отвечает верхняя категория сильного DP, в частности, при моделировании гибридных существительных предполагается, что именно в этой проекции появляется референциальный признак женского рода [69].

Таким образом, мы приходим к следующему анализу специфицирующих предложений. В условиях коммуникативной задачи, предполагающей специфицирующую интерпретацию, референциальные признаки атрибутивной

DP вызывают инверсию малой клаузы. Дальнейшие коммуникативные преобразования оказываются специфичными для конкретного языка.

7. Заключение

В статье мы рассмотрели вопрос о том, определяется ли акцентная схема специфицирующих биноминативных предложений особым соотношением денотативных статусов в предложении или она задается ограничениями на коммуникативную парадигму переходных предложений в определенном языке. Результаты экспериментального исследования показали, что ограничения на акцентную схему специфицирующих предложений не являются универсальными. Тем не менее асимметрия в информационной структуре специфицирующих и предикативных предложений в русском языке сохраняется, хотя имеет иную природу. Асимметрия проявляется не в запрете одной из схем, но в повышенной приемлемости акцента на вторую ИГ в специфицирующих предложениях.

Мы делаем вывод о том, что строгость ограничений на акцентную схему биноминативного предложения лингвоспецифична, а синтаксическая инверсия не связана с особенностями информационной структуры. При этом значимый вклад в формирование оппозиции предикативного и специфицирующего прочтений вносит не порядок именных групп, противопоставленных по степени референциальности, а различия в денотативном статусе. В синтаксисе инверсия связывается с признаком атрибутивного статуса ИГ, который кодируется в оболочке группы определителя DP. Асимметрию акцентных схем в русском языке мы объясняем тем, что статус темы для ИГ с атрибутивным денотативным статусом является более частотным: это ведет к повышению приемлемости соответствующей акцентной схемы.

Список источников

1. *Dikken M. den.* Specificational copular sentences and pseudoclefts. The Blackwell Companion to Syntax, 2006.
2. *Падучева Е.В., Успенский В.А.* Подлежащее или сказуемое: (Семантический критерий различения подлежащего и сказуемого в биноминативных предложениях) // Известия Академии наук СССР: Серия литературы и языка. 1979. Т. 38, № 4. С. 349–360.
3. *Moro A.* The raising of predicates: Predicative noun phrases and the theory of clause structure. Cambridge : Cambridge University Press, 1997. 318 p.
4. *Hartmann J.M., Heycock C.* (Morpho) syntactic variation in agreement: specificational copular clauses across Germanic // *Frontiers in Psychology*. 2020. Vol. 10. Art. 2994. URL: <https://www.frontiersin.org/articles/10.3389/fpsyg.2019.02994/full> (retrieved: 01.11.2020). Digital text.
5. *Mikkelsen L.* Copular clauses // *Semantics: An international handbook of natural language meaning* / editors: K. von Stechow, C. Maienborn, P. Portner. Berlin : De Gruyter, 2011. Vol. 2. P. 1805–1829.
6. *Русская грамматика* : в 2 т. / гл. ред. Н.Ю. Шведова. Т. 1: Фонетика. Фонология. Ударение. Интонация. Словообразование. Морфология; Т. 2: Синтаксис. М. : Наука, 1980. 717 с.

7. *Donnellan K.S.* Reference and definite descriptions // *The Philosophical Review*. 1966. Vol. 75, № 3. P. 281–304.
8. *Donnellan K.S.* Putting humpty dumpty together again // *The Philosophical Review*. 1968. Vol. 77, № 2. P. 203–215.
9. *Падучева Е.В.* Высказывание и его соотносительность с действительностью. М. : Наука, 1985. 271 с.
10. *Higgins F.R.* The pseudo-cleft construction in English. New York, NY : Garland, 1979. 393 p.
11. *Mikkelsen L.* Copular clauses. Specification, predication and equation. Amsterdam : Benjamins, 2005. 210 p.
12. *Dikken M. den* Relators and Linkers: The Syntax of predication, predicate inversion, and copulas. Cambridge, MA : MIT, 2006. 351 p.
13. *Moro A.* The raising of predicates. MIT Working Papers in Linguistics. Cambridge, MA : MIT Press, 1991. Vol. 15. P. 193–218.
14. *Heggie L.A.* The syntax of copular structures : Doctoral dissertation. Los Angeles : University of Southern California, 1988. 389 p.
15. *Hartmann J.M.* Focus and prosody in nominal copular clauses // *Information structure and semantic processing* / editors: S. Featherston, R. Hörnig, S. von Wietersheim, S. Winkler. De Gruyter, 2019. P. 71–104.
16. *Grosu A.* The strategic content of island constraints: Doctoral dissertation. The Ohio State University Working Papers in Linguistics. The Ohio State University, 1972. Vol. 13.
17. *Heycock C., Kroch A.* Pseudocleft connectedness: Implications for the LF interface level // *Linguistic Inquiry*. 1999. Vol. 30. P. 365–398.
18. *Bolinger D.* Degree words. Berlin ; New York : de Gruyter, 1972. 324 p.
19. *Akmajian A.* Aspects of the grammar of focus in English. New York : Garland, 1979. 334 p.
20. *Arche M.J., Fábregas A., Marín R.* Main questions in the study of copulas // *The Grammar of Copulas Across Languages* / editors: M.J. Arche, A. Fábregas, R. Marín. Oxford : Oxford University Press, 2019. P. 1–30.
21. *Bowers J.* The syntax of predication // *Linguistic Inquiry*. 1993. Vol. 24, № 4. P. 591–656.
22. *Blom A., Daalder S.* Syntaktische theorie en taalbeschrijving. Muiderberg : Coutinho, 1977. 152 p.
23. *Declerck R.* Studies on copular sentences, clefts and pseudo-clefts. Leuven : Leuven University Press: Foris Publications, 1988. 263 p.
24. *Hartmann J.M., Heycock C.* Evading agreement: a new perspective on low nominative agreement in Icelandic // *Proceedings of the 46th Annual Meeting of the North East Linguistic Society (NELS)*. Vol. 2 / editors: C. Hammerly, B. Prickett. Amherst, MA : GLSA Publications, 2016. P. 67–80.
25. *Hartmann J.M., Heycock C.* Variation in copular agreement in Insular Scandinavian // *Syntactic variation in insular Scandinavian* / editors: H. Thráinsson, C. Heycock, H.P. Petersen, Z.S. Hansen. John Benjamins, 2017. Vol. 1. P. 233–275.
26. *Béjar S., Kahnemuyipour A.* Non-canonical agreement in copular sentences // *Journal of Linguistics*. 2017. Vol. 53, № 3. P. 463–499.
27. *Béjar S., Kahnemuyipour A.* Not all phi-features are created equal: a reply to Hartmann and Heycock // *Journal of Linguistics*. 2018. Vol. 54, № 3. P. 629–635.
28. *Guéron J.* Beyond predication: The inverse copula construction in English // *Paths towards Universal Grammar: Studies in honor of Richard Kayne* / editors: G. Cinque, J. Koster, J.-Y. Pollock, L. Rizzi, R. Zanuttini. Washington : Georgetown University, 1994. P. 173–189.
29. *Ross J.* Constraints on variables in syntax : Doctoral dissertation. Cambridge, Mass., 1967. 523 p.
30. *Rizzi L.* Relativized minimality. Cambridge : MIT Press, 1990. 202 p.

31. *Chomsky N.* Minimalist inquiries: The framework // Step by step: Essays on minimalist syntax in honor of Howard Lasnik / editors: R. Martin, D. Michaels, J. Uriagereka. Cambridge, MA : MIT Press, 2000. P. 89–155.
32. *Moro A.* Dynamic antisymmetry. Cambridge, MA : MIT Press, 2000. 142 p.
33. *Kayne R.* The antisymmetry of syntax. Cambridge, MA : MIT Press, 1994. 195 p.
34. *Heycock C.* The internal structure of small clauses // Proceedings of the 25th North East Linguistics Society (NELS). 1995. Vol. 25, № 5. P. 223–238.
35. *Heycock C., Kroch A.* Topic, focus, and syntactic representation // Proceedings of WCCFL 21 / editors: L. Mikkelsen, C. Potts. Somerville, MA : Cascadilla Press, 2002. P. 141–165.
36. *Shlonsky U., Rizzi L.* Criterial freezing in small clauses and the cartography of copular constructions // Freezing. Theoretical approaches and empirical domains / editors: J.M. Hartmann, M. Jäger, A. Kehl, A. Konietzko, S. Winkler. Berlin ; Boston, MA : De Gruyter Mouton, 2018. P. 29–65.
37. *Van Praet W.* Focus assignment in English specificational and predicative clauses: Intonation as a cue to information structure? // Acta Linguistica Hafniensia. 2019. Vol. 51, № 2. P. 222–241.
38. *Van Praet W.* Specificational and Predicative Clauses: A Functional-Cognitive Account. De Gruyter Mouton, 2022. Vol. 112. 334 p.
39. *Bache C., Davidsen-Nielsen N.* Mastering English: An advanced grammar for non-native and native speakers. Berlin : Mouton de Gruyter, 1997. 538 p.
40. *Biber D., Conrad S., Finegan E., Johansson S., Leech G.* Longman grammar of spoken and written English. London : Longman, 1999. 1203 p.
41. *Benito L.* Object and complement fronting in the English clause : masters dissertation; Madrid : Universidad Complutense de Madrid, 2009. 80 p.
42. *Падучева Е.В., Успенский В.А.* Биноминативное предложение: проблема согласования связки // Облик слова: сборник статей памяти Д.Н. Шмелева / под ред. Л.П. Крысина. М., 1997. С. 170–182.
43. *Янко Т.Е.* Коммуникативные стратегии русской речи. М. : Языки славянской культуры, 2001. 384 p.
44. *Герасимова А.А.* К вопросу о типах биноминативных предложений в русском языке // Рема. Rhema. 2022. № 2. С. 32–66.
45. *Голуб И.Б.* Стилистика русского языка. 11-е изд. М. : Айрис-пресс, 2010.
46. *Былинский К.И., Розенталь Д.Э.* Литературное редактирование : учеб. пособие. 3-е изд., испр. и доп. М. : ФЛИНТА, 2011. 400 с.
47. *Geist L.* Predication and equation in copular sentences: Russian vs. English // Studies in Linguistics and Philosophy: Existence: Semantics and syntax / editors: I. Comorovski, K. von Heusinger. Dordrecht : Springer, 2008. Vol. 84. P. 79–105.
48. *Каспарова М.Г.* О речевой паузе: Исследование языка и речи // Ученые записки Московского педагогического института иностранных языков имени М. Тореза. М., 1971. С. 146–149.
49. *Потанова Р.К., Блохина Л.П.* Средства фонетического членения речевого потока в немецком и русском языках : учеб. пособие. М. : МГИИЯ имени М. Тореза, 1986. 115 с.
50. *Кривнова О.Ф.* Перцептивная и смысловая значимость просодических швов в связном тексте // Проблемы фонетики (II) : сборник статей / под ред. Л.Л. Касаткина. М., 1995. С. 228–238.
51. *Кривнова О.Ф., Чардин И.С.* Паузирование при автоматическом синтезе речи // Теория и практика речевых исследований (АРСО-99) : материалы конференции. М., 1999. С. 87–103.
52. *Voersma P.* Praat, a system for doing phonetics by computer // Glot International. 2001. Vol. 5, № 9/10. P. 341–345.

53. *Henninger F., Shevchenko Y., Mertens U.K., Kieslich P.J., Hilbig B.E.* lab.js: A free, open, online study builder. 2020. doi: 10.5281/zenodo.597045 (retrieved: 01.10.2021).
54. *Lange K., Kühn S., Filevich E.* «Just Another Tool for Online Studies» (JATOS): An easy solution for setup and management of web servers supporting online studies // PLOS ONE. 2015. Vol. 10, № 7. Art. e0134073. URL: <https://journals.plos.org/plosone/article?id=10.1371/journal.pone.0130834> (retrieved: 01.09.2019). Digital text.
55. *Герасимова А.А.* Учебные материалы практикума по экспериментальному синтаксису: Отбор респондентов. 2021. URL: https://agerasimova.com/wp-content/uploads/Gerasimova_Practice_Outliers.pdf (дата обращения: 08.07.2022).
56. *Тестелец Я.Г.* Введение в общий синтаксис. М. : РГГУ, 2001. 796 с.
57. *Dikken M. den, Meinunger A., Wilder C.* Pseudoclefts and ellipsis // *Studia Linguistica*. 2000. Vol. 54. P. 41–89.
58. *Schlenker P.* Clausal equations: A note on the connectivity problem // *Natural Language and Linguistic Theory*. 2003. Vol. 21, № 1. P. 157–214.
59. *Герасимова А.А.* Значимость порядка именных групп для классификации биноминативных предложений // *Русский язык в научном освещении*. 2023. № 2. P. 180–199.
60. *Prince E.F.* Toward a taxonomy of given-new information // *Radical Pragmatics* / ed. by P. Cole. New York : Academic Press, 1981. P. 223–255.
61. *Kaltenböck G.* It-extraposition in English: a functional view // *International Journal of Corpus Linguistics*. 2005. Vol. 10, № 2. P. 119–159.
62. *Romero M.* Concealed questions and specificational subjects // *Linguistics and Philosophy*. 2005. Vol. 28. P. 687–737.
63. *Heycock C.* Specification, equation, and agreement in copular sentences // *Canadian Journal of Linguistics* // *Revue Canadienne de Linguistique*. 2012. Vol. 57, № 2. P. 209–240.
64. *Frana I.* Concealed Questions. In: *Companion to Semantics* / eds. by L. Matthewson, C. Meier, H. Rullmann, T.E. Zimmermann. Wiley's Linguistics Companion Series, 2020. P. 1–23.
65. *Pereltsvaig A.* On the nature of intra-clausal relations: A study of copular sentences in Russian and Italian : Doctoral dissertation. Quebec : McGill University, 2001. 298 p.
66. *Pereltsvaig A.* Small Nominals // *Natural Language and Linguistic Theory*. 2006. Vol. 24, № 2. P. 433–500.
67. *Zamparelli R.* Layers in the determiner phrase : doctoral dissertation. Rochester, NY : University of Rochester, 1995. 314 p.
68. *Cheng L.L.-S., Heycock C., Zamparelli R.* Two levels for definiteness // *Proceedings of GLOW in Asia XI*. Vol. 1 / ed. by M. Erlewine. Cambridge, MA : MIT, 2017. P. 79–93.
69. *Steriopolo O.* Mixed gender agreement in the case of Russian hybrid nouns // *Questions and Answers in Linguistics*. 2018. Vol. 5, № 1. P. 91–105.

References

- den Dikken, M. (2006) Specificational copular sentences and pseudoclefts. In: *The Blackwell Companion to Syntax*. Blackwell.
- Paducheva, E.V. & Uspenskiy, V.A. (1979) Subject or predicate (Semantic criterion for distinguishing between subject and predicate in binominative sentences). *Izvestiya Akademii nauk SSSR, Seriya literatury i yazyka*. 38 (4). pp. 349–360.
- Moro, A. (1997) *The raising of predicates: Predicative noun phrases and the theory of clause structure*. Cambridge: Cambridge University Press.
- Hartmann, J.M. & Heycock, C. (2020) (Morpho) syntactic variation in agreement: specificational copular clauses across Germanic. *Frontiers in Psychology*. 10. Art. 2994. [Online] Available from: <https://www.frontiersin.org/articles/10.3389/fpsyg.2019.02994/full> (Accessed: 01.11.2020).

5. Mikkelsen, L. (2011) Copular clauses. In: von Stechow, P., & Portner, P. (eds) *Semantics: An international handbook of natural language meaning*. Vol. 2. Berlin: De Gruyter. pp. 1805–1829.
6. Shvedova, N.Yu. (ed.) *Russkaya grammatika: v 2 t.* [Russian grammar: in 2 volumes]. Moscow: Nauka.
7. Donnellan, K.S. (1966) Reference and definite descriptions. *The Philosophical Review*. 75 (3). pp. 281–304.
8. Donnellan, K.S. (1968) Putting humpty dumpty together again. *The Philosophical Review*. 77 (2). pp. 203–215.
9. Paducheva, E.V. (1985) *Vyskazyvanie i ego sootnesennost' s deystvitel'nost'yu* [Utterance and its correlation with reality]. Moscow: Nauka.
10. Higgins, F.R. (1979) *The pseudo-cleft construction in English*. New York, NY: Garland.
11. Mikkelsen, L. (2005) *Copular clauses. Specification, predication and equation*. Amsterdam: Benjamins.
12. den Dikken, M. (2006) *Relators and Linkers: The Syntax of predication, predicate inversion, and copulas*. Cambridge, MA: MIT.
13. Moro, A. (1991) *The raising of predicates. MIT Working Papers in Linguistics*. Vol. 15. Cambridge, MA: MIT Press. pp. 193–218.
14. Heggie, L.A. (1988) *The syntax of copular structures*. Doctoral dissertation. Los Angeles: University of Southern California.
15. Hartmann, J.M. (2019) Focus and prosody in nominal copular clauses. In: Featherston, S., Hörnig, R. & von Stechow, P. (eds) *Information structure and semantic processing*. De Gruyter. pp. 71–104.
16. Grosu, A. (1972) The strategic content of island constraints. Doctoral dissertation. *The Ohio State University Working Papers in Linguistics*. Vol. 13.
17. Heycock, C. & Kroch, A. (1999) Pseudocleft connectedness: Implications for the LF interface level. *Linguistic Inquiry*. 30. pp. 365–398.
18. Bolinger, D. (1972) *Degree words*. Berlin; New York: de Gruyter.
19. Akmajian, A. (1979) *Aspects of the grammar of focus in English*. New York: Garland.
20. Bowers, J. (1993) The syntax of predication. *Linguistic Inquiry*. 24 (4). pp. 591–656.
21. Arche, M.J., Fábregas, A. & Marín, R. (2019) Main questions in the study of copulas. In: Arche, M.J., Fábregas, A. & Marín, R. (eds) *The Grammar of Copulas Across Languages*. Oxford: Oxford University Press. pp. 1–30.
22. Blom, A. & Daalder, S. (1977) *Syntaktische theorie en taalbeschrijving*. Muiderberg: Coutinho.
23. Declerck, R. (1988) *Studies on copular sentences, clefts and pseudo-clefts*. Leuven: Leuven University Press: Foris Publications.
24. Hartmann, J.M. & Heycock, C. (2016) Evading agreement: a new perspective on low nominative agreement in Icelandic. *Proceedings of the 46th Annual Meeting of the North East Linguistic Society (NELS)*. Vol. 2. Amherst, MA: GLSA Publications. pp. 67–80.
25. Hartmann, J.M. & Heycock, C. (2017) Variation in copular agreement in Insular Scandinavian. In: Thráinsson, H., Heycock, C., Petersen, H.P. & Hansen, Z.S. (eds) *Syntactic variation in insular Scandinavian*. Vol. 1. John Benjamins. pp. 233–275.
26. Béjar, S. & Kahnemuyipour, A. (2017) Non-canonical agreement in copular sentences. *Journal of Linguistics*. 53 (3). pp. 463–499.
27. Béjar, S. & Kahnemuyipour, A. (2018) Not all phi-features are created equal: a reply to Hartmann and Heycock. *Journal of Linguistics*. 54 (3). pp. 629–635.
28. Guéron, J. (1994) Beyond predication: The inverse copula construction in English. In: Cinque, G. et al. (eds) *Paths towards Universal Grammar: Studies in honor of Richard Kayne*. Washington: Georgetown University. pp. 173–189.
29. Ross, J. (1967) *Constraints on variables in syntax*. Doctoral dissertation. Cambridge, Mass.
30. Rizzi, L. (1990) *Relativized minimality*. Cambridge: MIT Press.

31. Chomsky, N. (2000) Minimalist inquiries: The framework. In: Martin, R., Michaels, D. & Uriagereka, J. (eds) *Step by step: Essays on minimalist syntax in honor of Howard Lasnik*. Cambridge, MA: MIT Press. pp. 89–155.
32. Moro, A. (2000) *Dynamic antisymmetry*. Cambridge, MA: MIT Press.
33. Kayne, R. (1994) *The antisymmetry of syntax*. Cambridge, MA: MIT Press.
34. Heycock, C. (1995) The internal structure of small clauses. *Proceedings of the 25th North East Linguistics Society (NELS)*. 25 (5). pp. 223–238.
35. Heycock, C. & Kroch, A. (2002) Topic, focus, and syntactic representation. In: Mikkelsen, . & Potts, C. (eds) *Proceedings of WCCFL 21*. Somerville, MA: Cascadilla Press. pp. 141–165.
36. Shlonsky, U. & Rizzi, L. (2018) Criterial freezing in small clauses and the cartography of copular constructions. In: Hartmann, J.M. et al. (eds) *Freezing. Theoretical approaches and empirical domains*. Berlin; Boston, MA: De Gruyter Mouton. pp. 29–65.
37. Van Praet, W. (2019) Focus assignment in English specificational and predicative clauses: Intonation as a cue to information structure? *Acta Linguistica Hafniensia*. 51 (2). pp. 222–241.
38. Van Praet, W. (2022) *Specificational and Predicative Clauses: A Functional-Cognitive Account*. Vol. 112. De Gruyter Mouton.
39. Bache, C. & Davidsen-Nielsen, N. (1997) *Mastering English: An advanced grammar for non-native and native speakers*. Berlin: Mouton de Gruyter.
40. Biber, D. et al. (1999) *Longman grammar of spoken and written English*. London: Longman.
41. Benito, L. (2009) *Object and complement fronting in the English clause*. Masters dissertation. Madrid: Universidad Complutense de Madrid.
42. Paducheva, E.V. & Uspenskiy, V.A. (1997) Binominativnoe predlozhenie: problema soglasovaniya svyazki [Binominative sentence: the problem of copula agreement]. In: Krysin, L.P. (ed.) *Oblik slova: sbornik statey pamyati D.N. Shmeleva* [The Form of the Word: a collection of articles in memory of D.N. Shmelev]. Moscow: Indrik. pp. 170–182.
43. Yanko, T.E. (2001) *Kommunikativnye strategii russkoy rechi* [Communicative strategies of Russian speech]. Moscow: Yazyki slavyanskoy kultury.
44. Gerasimova, A.A. (2022) Towards the Classification of Russian Binominative Clauses. *Rema. Rhema*. 2. pp. 32–66. (In Russian).
45. Golub, I.B. (2010) *Stilistika russkogo yazyka* [Stylistics of the Russian language]. 11th ed. Moscow: Ayris-press.
46. Bylinskiy, K.I. & Rozental', D.E. (2011) *Literaturnoe redaktirovanie: ucheb. posobie* [Literary editing: textbook]. 3rd ed. Moscow: FLINTA.
47. Geist, L. (2008) Predication and equation in copular sentences: Russian vs. English. In: Comorovski, I. & von Heusinger, K. (eds) *Studies in Linguistics and Philosophy: Existence: Semantics and syntax*. Vol. 84. Dordrecht: Springer. pp. 79–105.
48. Kasparova, M.G. (1971) O rechevoy pauze. Issledovanie yazyka i rechi [On the speech pause. Study of language and speech]. In: *Uchenye zapiski moskovskogo pedagogicheskogo instituta inostrannykh yazykov imeni M. Toreza* [Scientific notes of the Moscow Pedagogical Institute of Foreign Languages named after M. Thorez]. Moscow. pp. 146–149.
49. Potapova, R.K. & Blokhina, L.P. (1986) *Sredstva foneticheskogo chleneniya rechevogo potoka v nemetskom i russkom yazykakh: Ucheb. posobie* [Means of phonetic division of the speech flow in German and Russian: textbook]. Moscow: Mgiya imeni M. Toreza.
50. Krivnova, O.F. (1995) Pertseptivnaya i smyslovaya znachimost' prosodicheskikh shvov v svyaznom tekste [Perceptual and semantic significance of prosodic seams in a coherent text]. In: *Problemy fonetiki (II): Sbornik statey* [Problems of phonetics (II): collection of articles]. Moscow: Institute of the Russian Language, RAS. pp. 228–238.

51. Krivnova, O.F. & Chardin, I.S. (1999) [Pausing in automatic speech synthesis]. *Teoriya i praktika rechevykh issledovanii (ARSO99)* [Theory and practice of speech research (ARSO99)]. Conference Proceedings. Moscow: MSU. pp. 87–103. (In Russian).
52. Boersma, P. (2001) Praat, a system for doing phonetics by computer. *Glott International*. 5 (9/10). pp. 341–345.
53. Henninger, F. et al. (2020) *lab.js: A free, open, online study builder*. doi: 10.5281/zenodo.597045 (Accessed: 01.10.2021).
54. Lange, K., Kühn, S. & Filevich, E. (2015) "Just Another Tool for Online Studies" (JATOS): An easy solution for setup and management of web servers supporting online studies. *PLOS ONE*. 10 (7). Art. e0134073. [Online] Available from: <https://journals.plos.org/plosone/article?id=10.1371/journal.pone.0130834> (Accessed: 01.09.2019).
55. Gerasimova, A.A. (2021) Uchebnyye materialy praktikuma po eksperimental'nomu sintaksisu. Otbor respondentov [Study materials for the experimental syntax workshop. Selection of respondents]. [Online] Available from: https://agerasimova.com/wp-content/uploads/Gerasimova_Practice_Outliers.pdf (Accessed: 08.07.2022).
56. Testeleth, Ya.G. (2001) *Vvedenie v obshchiy sintaksis* [Introduction to General Syntax]. Moscow: RSUH.
57. den Dikken, M., Meinunger, A. & Wilder, C. (2000) Pseudoclefts and ellipsis. *Studia Linguistica*. 54. pp. 41–89.
58. Schlenker, P. (2003) Clausal equations: A note on the connectivity problem. *Natural Language and Linguistic Theory*. 21 (1). pp. 157–214.
59. Gerasimova, A.A. (2023) The relevancy of word order for classifying binominative clause. *Russkiy yazyk v nauchnom osveshchenii*. 2. pp. 180–199. (In Russian).
60. Prince, E.F. (1981) Toward a taxonomy of given-new information. In: Cole, P. (ed.) *Radical Pragmatics*. New York: Academic Press. pp. 223–255.
61. Kaltenböck, G. (2005) It-extraposition in English: a functional view. *International Journal of Corpus Linguistics*. 10 (2). pp. 119–159.
62. Romero, M. (2005) Concealed questions and specificational subjects. *Linguistics and Philosophy*. 28. pp. 687–737.
63. Heycock, C. (2012) Specification, equation, and agreement in copular sentences. *Canadian Journal of Linguistics. Revue Canadienne de Linguistique*. 57 (2). pp. 209–240.
64. Frana, I. (2020) Concealed Questions. In: Matthewson, L., Meier, C., Rullmann, H. & Zimmermann, T.E. (eds) *Companion to Semantics*. Wiley's Linguistics Companion Series.
65. Pereltsvaig, A. (2001) *On the nature of intra-clausal relations: A study of copular sentences in Russian and Italian*. Doctoral dissertation. Quebec: McGill University.
66. Pereltsvaig, A. (2006) Small Nominals. *Natural Language and Linguistic Theory*. 24 (2). pp. 433–500.
67. Zamparelli, R. (1995) *Layers in the determiner phrase*. Doctoral dissertation. Rochester, NY: University of Rochester.
68. Cheng L.L.-S., Heycock C., Zamparelli R. Two levels for definiteness // Proceedings of GLOW in Asia XI. Vol. 1 / ed. by M. Erlewine. Cambridge, MA: MIT, 2017. P. 79–93.
69. Steriopolo, O. (2018) Mixed gender agreement in the case of Russian hybrid nouns. *Questions and Answers in Linguistics*. 5 (1). pp. 91–105.

Информация об авторе:

Герасимова А.А. – канд. филол. наук, научный сотрудник лаборатории автоматизированных лексикографических систем Научно-исследовательского вычислительного центра Московского государственного университета им. М.В. Ломоносова (Москва, Россия). E-mail: anastasiagerasimova432@gmail.com

Автор заявляет об отсутствии конфликта интересов.

Information about the author:

A.A. Gerasimova, Cand. Sci (Philology), research fellow at the Laboratory for Computational Lexicography, Lomonosov Moscow State University (Moscow, Russian Federation). E-mail: anastasiagerasimova432@gmail.com

The author declares no conflicts of interests.

*Статья поступила в редакцию 09.02.2024;
одобрена после рецензирования 13.05.2024; принята к публикации 18.11.2024.*

*The article was submitted 09.02.2024;
approved after reviewing 13.05.2024; accepted for publication 18.11.2024.*